

Restauruojamo paveldo objekto duomenys:	ŠV. APAŠTALO EVANGELISTO MATO PARAPINĖS BAŽNYČIOS KOMPLEKSO ŠV. APAŠTALO EVANGELISTO MATO BAŽNYČIA (UNIK.K. 22373), NEPRIKLAUSOMYBĖS A. 1, ROKIŠKIS, ROKIŠKIO MIESTO SEN., ROKIŠKIO R. SAV. Nekilnojamojo turto registro duomenys: Unikalus objekto Nr.73-8000-1013
Dalis	PROGRAMA
Restauravimo darbų pavadinimas	Sienų polichrominio dekoro konservavimo, restauravimo darbai
Statinio projekto pavadinimas	ŠV. APAŠTALO EVANGELISTO MATO BAŽNYČIOS (UNIK.K. 22373), NEPRIKLAUSOMYBĖS A. 1, ROKIŠKYJE VIDAUS PATALPŲ TVARKYBOS (RESTAURAVIMAS, KONSERVAVIMAS, REMONTAS, APSAUGOS TECHN. PRIEMONIŲ ĮRENGIMAS) DARBAI
Statytojas	ROKIŠKIO ŠV. APAŠTALO EVANGELISTO MATO PARAPIJA Nepriklausomybės a. 1A-1, LT-42114 Rokiškis, k. 191266780. tel./ faks. (8 458) 51979 Klebonas dekanas kun. Eimantas Novikas
Vadovas	A.Kaušiniene
Programos vadovas	Audronė Kaušiniene S.tapyb.restauratoriaus atestato Nr.342,2021-12-31 , NKVA 4250, 2022-02-22
Data: 2020-08	

ŠV. APAŠTALO EVANGELISTO MATO PARAPINĖS BAŽNYČIOS KOMPLEKSO
ŠV. APAŠTALO EVANGELISTO MATO BAŽNYČIA (UNIK.K. 22373),
NEPRIKLAUSOMYBĖS A. 1, ROKIŠKIS, ROKIŠKIO MIESTO SEN., ROKIŠKIO R. SAV.

PROGRAMOS
SIENŲ POLICHROMONIO DEKORO KONSERVAVIMAS, RESTAURAVIMAS

TURINYS

EIL.NR.	PAVADINIMAS	KIEKIS
1.	Kvalifikacijos atestatai.	2 lapai
2.	Sieninės tapybos konservavimo darbų užduotis	4 lapai
3.	Sieninės tapybos konservavimo darbų metodika	2 lapai
4.	Dekoro fotofiksacija	10 lapų
5.	Dešinės navos išklotinė.	1 lapas
6.	Kairės navos išklotinė.	1 lapas
7.	II polichromijos etapo dekoru retrospekcija.	1 lapas
8.	Defektinis aktas.	2 lapai
9.	Sąmatos	12 lapų



KULTŪROS PAVELDO DEPARTAMENTAS
PRIE KULTŪROS MINISTERIJOS

NEKILNOJAMOJO KULTŪROS PAVELDO APSAUGOS SPECIALISTO ATESTATAS

2017-02-22 Nr. 4250
(data)

AUDRONĖ KAUSINIENĖ

A. k.

*VEIKLOS RŪŠIS - TAIKOMŲJŲ MOKSLINIŲ ARDOMŲJŲ TYRIMŲ VYKDYMAS,
SPECIALIZACIJA - POLICHROMIJOS IR SIENŲ TAPYBOS NATŪRINIAI TYRIMAI;
TREČIA KAT.*

*VEIKLOS RŪŠIS - TVARKOMŲJŲ PAVELDOSAUGOS DARBŲ PROJEKTŲ RENGIMAS,
SPECIALIZACIJA: ARCHITEKTŪROS PROJEKTAI, ARCHITEKTŪRINĖS POLICHROMIJOS IR SIENŲ TAPYBOS
PROJEKTAI
TREČIA KAT.*

*VEIKLOS RŪŠIS - PAVELDOSAUGOS (SPECIALIOSIOS) EKSPERTIZĖS ATLIKIMAS,
SPECIALIZACIJA - NEKILNOJAMŲJŲ KULTŪROS VERTYBIŲ VERTINIMO SPECIALIOJI EKSPERTIZĖ - DAILĖS
NEKILNOJAMOJO KULTŪROS PAVELDO;
EKSPERTIZĖS SPECIALISTO KAT.*

Atestatas galioja iki 2022-02-22
(data)

Kultūros paveldo departamento
prie Kultūros ministerijos
direktorius



(parašas)

Diana Varnaitė
(vardas ir pavardė)

Atestavimo komisijos pirmininkas

(parašas)

Aušrelė Angelė Racevičienė
(vardas ir pavardė)

LIETUVOS RESPUBLIKA
KULTŪROS MINISTERIJA
MINISTRY OF CULTURE
OF THE REPUBLIC OF LITHUANIA

R

KVALIFIKACIJOS LIUDIJIMAS
QUALIFICATION CERTIFICATE

Nr. 342
No.

ATŽYMA APIE KVALIFIKACIJOS
SUTEIKIMĄ

LIETUVOS RESPUBLIKOS KULTŪROS VER-
TYBIŲ RESTAURATORIŲ ATESTAVIMO
KOMISIJOS 2016.12.07 M.

NR. 52/71 NUTARIMU

P. A. KAUSINIENEI

PRIPAŽINTA (S) EKSPERTO
KATEGORIJOS (SIENŲ TAPYBA)

KVALIFIKACIJA, GALIOJANTI IKI 2021
M. GRUODŽIO 31 D.

L. RUKOYTE-JONSSON

Ministras/Minister

J. SENVAITIENĖ

Komisijos pirmininkas

P. AUDRONĖ KAUSINIENE
YRA SIENŲ TAPYBOS
KONSERVATORIUS-RESTAURATORIUS,
MR (S) AUDRONĖ KAUSINIENE
IS QUALIFIED AS MURAL PAINT
RESTORER OF THE
CATEGORY.



Asmens parašas/Signature of bearer

2001.01.09

Išdavimo data/Date of issue

ATŽYMA APIE KVALIFIKACIJOS
SUTEIKIMĄ

LIETUVOS RESPUBLIKOS KULTŪROS VER-
TYBIŲ RESTAURATORIŲ ATESTAVIMO
KOMISIJOS 2006.06.15 M.

PROT. NR. 34/53 NUTARIMU

P. A. KAUSINIENEI

PRIPAŽINTA (S) PIRMOS KATEGORIJOS
SIENŲ TAPYBOS

KVALIFIKACIJA, GALIOJANTI IKI 2014
M. LIEPOS 01 D.

L. P. V. PRUDNIKOVAS

Ministras/Minister

N. RAUCKIENE

Komisijos pirmininkas

ATŽYMA APIE KVALIFIKACIJOS
SUTEIKIMĄ

LIETUVOS RESPUBLIKOS KULTŪROS VER-
TYBIŲ RESTAURATORIŲ ATESTAVIMO
KOMISIJOS 2000.11.30 M.

PROT. NR. 19/38 NUTARIMU

P. A. KAUSINIENEI

PRIPAŽINTA (S) ANTROS KATEGORIJOS
SIENŲ TAPYBOS

KVALIFIKACIJA, GALIOJANTI IKI 2006
M. KUŠALISIO 01 D.

S. LEVIŠAS

Ministras/Minister

N. RAUCKIENE

Komisijos pirmininkas

ATŽYMA APIE KVALIFIKACIJOS
SUTEIKIMĄ

LIETUVOS RESPUBLIKOS KULTŪROS VER-
TYBIŲ RESTAURATORIŲ ATESTAVIMO
KOMISIJOS 2011.11.22 M.

PROT. NR. 42/61 NUTARIMU

P. A. KAUSINIENEI

PRIPAŽINTA (S) AUKŠČIAUSIOS
KATEGORIJOS SIENŲ TAPYBOS

KVALIFIKACIJA, GALIOJANTI IKI 2016
M. LAPKRIČIO 30 D.

A. GELIŪNAS

Ministras/Minister

Z. ŠLOGERIENĖ

Komisijos pirmininkas

ŠV. APAŠTALO EVANGELISTO MATO PARAPINĖS BAŽNYČIOS KOMPLEKSO

ŠV. APAŠTALO EVANGELISTO MATO BAŽNYČIA (UNIK.K. 22373),
NEPRIKLAUSOMYBĖS A. 1, ROKIŠKIS, ROKIŠKIO MIESTO SEN.,
ROKIŠKIO R. SAV.

SIENŲ POLICHROMINIO DEKORO KONSERVAVIMO, RESTAURAVIMO DARBŲ UŽDUOTIS 2020 m. rugpjūčio 10 d.

1. PAGRINDINĖS ŽINIOS APIE NEKILNOJAMOS KULTŪROS VERTYBĖS ISTORIJA

Pirmoji bažnyčia pastatyta ir parapija įsteigta apie 1500 m. Nauja medinė bažnyčia pastatyta 1590 m. Jai priklausė 18 valakų žemės, sklypas miestelyje. 1664 m. prie bažnyčios pastatyta Rokiškio dvaro savininkų Krošinskių koplyčia. 1666 m. minima klebonija ir varpinė. Nuo 1691 m. rašytos metrikų knygos. Iki 1700 m. pastatytas priebažnytis. Nuo 1700 m. veikė parapiinė mokykla. Bažnyčiai sudegus, 1713 m. kunigaikštienė Elena Krošinskienė-Tyzenhauzienė pastatė naują medinę. Ji 1778 m. buvo pakrypusi, begriūvanti. Bažnyčiai 1806 m. priklausė Bulvėniškio palivarkas su Zypolių kaimu.

1864 m. bažnyčia sudegė. Pamaldos laikytos kapinių koplyčioje. 1866 m. patvirtintas architekto Frydricho Gustavo fon Šachto mūrinės bažnyčios projektas. Projektą papildė ir statybos darbo brėžinius rengė Maksas Polis Berčis, statybos konsultantas Johanas Danielis Felsko (1813–1902), rangovas Liepojos pirklys Fridrichas Rige 1868–1877 m. pastatyta dabartinė bažnyčia. Jos fundatorius – Rokiškio grafas Reinholdas Tyzenhauzas.


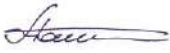
Bažnyčia rekonstruota 1880–1885 m. pristatant varpinės bokštą, sumūrijant naujus presbiterijos skliautus, įrengiant bažnyčios vidų, 1888 m. perdengiant stogą skalūno plokštelėmis. Rekonstrukcijos, interjerų autorius Georgas Werneris.

Vitražai restauruoti 1972–1986 m.

Tuo pačiu metu pastatyta ir Šv. Juozapo koplyčia.

Architektas – Georgas Werneris iš Tirolio. Statyba rūpinosi klebonas Lionginas Rekestis, vėliau – klebonas Stanislovas Šimkevičius. Kartu buvo statomos ir Rokiškio Kalvarijos.

1879 m. po presbiterija įrengta ir pašventinta požemio koplyčia, altoriui Paryžiuje padaryta 12 skulptūrų, kurios Varšuvoje paausiuotos. Pagal architekto Georgo Vernerio projektą 1882 m. įrengtas didysis altorius, sakykla. 1883 m. pastatytas varpinės bokštas, įkelti 3 varpai. 1885 m. įrengti 24 registru vargonai. Tais pačiais metais bažnyčią konsekrovo vyskupas Mečislovas Paliulionis.

				ŠV. APAŠTALO EVANGELISTO MATO PARAPINĖS BAŽNYČIOS KOMPLEKSO ŠV. APAŠTALO EVANGELISTO MATO BAŽNYČIA (UNIK.K. 22373), NEPRIKLAUSOMYBĖS A. 1, ROKIŠKIS, ROKIŠKIO MIESTO SEN., ROKIŠKIO R. SAV.			
Atest.Nr.4250 Rest.atest.Nr.342	PTV	A.Kaušiniene		SIENŲ POLICHROMINIO DEKORO KONSERVAVIMO, RESTAURAVIMO PROGRAMA		Laida	
Etapas	UŽSAKOVAS: UAB „Senamiesčio projektai“			2020-08-PT	Lapas	Lapų	
TvDP					1	19	

Bažnyčia neogotikinė, mūrinė, stačiakampio plano (42,7 × 19,3 m), halinė, su pristatytu 56,5 m aukščio kvadratinio varpinės bokštu. Vidus 3 navų. Jas dengia krištoliniai skliautai. Šventoriaus tvora akmenų mūro, viršuje – ažūrinės raudonų plytų grotos. Šventoriuje stovi Šv. Juozapo koplyčia. Po presbiterija įrengta fundatorių kriptą, kurioje ilsisi kunigaikščiai Krošinskiai, grafai Tyzenhauzai ir Pšezdeckiai.

Bažnyčioje galima pasigrožėti labai vertingais medžio dirbiniais iš Belgijos, vitražais ir bronzinėmis skulptūromis iš Austrijos, bronziniu paaukuotu altoriumi iš Prancūzijos ir kitais dirbiniais.¹

1. SIENŲ POLICHROMINIO DEKORO FIZINĖ BŪKLĖ

1992 m., 2016m., 2020 m. tyrimų metu nustatyta, kad XX a. remontuojant bažnyčią buvo nuvalyti pirminiai dažymo sluoksniai, polichrominis dekoras.

Spėjama, kad 1993 m. remonto metu bažnyčios ir koplyčios sienų, piliastrų, pilorių apačios buvo perdažytos aliejiniais dažais ir dekoruotos trafaretiniais ornamentais.

Tyrimų metu, zonuojant bažnyčios sienas, architektūrinės detales, užfiksuoti keturi dažymo sluoksniai. Sienų, piliastrų, pilorių apatinėje dalyje, panelyje rasti fragmentai vėlesnių (IV, III, II) etapų trafaretinio deko. Spėjama, kad pirminis kalkinis- klijinis dažymo sluoksnis yra nuvalytas.

Bažnyčios pirminame polichromavimo etape (XIX a. pab.) sienų plokštumos, piliastrai buvo dažyti balsva ochra, panelyje rasta ryškios oranžinės spalvos pėdsakai (4-ame sluoksnyje), deko pėdsakų nerasta.

Visi skliautai buvo dažyti monochromiškai balsva spalva.

Visos skliautų nerviūros, piliastrų kapiteliai dažyti išbalinta ochra.

Sekančiuose trijuose etapuose (XX a.) sienos buvo dažytos balsvai, piliastrų, sienų panelinės dalys buvo dažytos aliejiniais dažais ir dekoruotos geometriniais, augaliniais ornamentais, imituojant apmušalus.

3-ame sluoksnyje sienų panelis buvo dažytas aliejiniais dažais tamsia ochra ir dekoruotas trafaretiniu geometrinio ornamentu rudos, anglų raudonos, tamsiai žalios ir mėlynos spalvos, imituojant apmušalus (fotofiksacija Nr.4,6,7). Pilorių panelinės dalies viršus dekoruotas vynuogių motyvo ornamentu, atliktu trafaretu pilka, ruda, juoda spalva (fotofiksacija Nr. 10,11).

2-ame sluoksnyje sienų panelis buvo dažytas aliejiniais dažais tamsiai žalia spalva ir dekoruotas trafaretiniu geometrinio ochrinio, žaliu, rudai žaliu ornamentu (fotofiksacija Nr.4,6,7). Pilorių panelinės dalies viršus dekoruotas vynuogių motyvo ornamentu, atliktu trafaretu pilka, ruda, juoda spalva (fotofiksacija Nr. 10,11). Pilorių panelinės dalies viršus paryškintas dekoratyvine violetinės spalvos juosta iš umbrinės spalvos ažuolo lapų ornamento (fotofiksacija Nr. 10,11).

1-ame viršutiniame sluoksnyje sienų žalios spalvos panelis dekoruotas ochrinės, žalsvos, mėlynos, pilkos ir rudos spalvos ornamentu (fotofiksacija Nr.2-9,12-16). Piliastrų žalsvas panelis paryškintas trafaretiniu pilkos spalvos ornamentu, o virš jo – mėlynu ornamentu ant balto dažymo (fotofiksacija Nr. 10,11).

Numatoma konservuoti, restauruoti presbiterijos sienų panelinėje dalyje geriau išlikusį II polichromijos etapo 3-ame sluoksnyje užfiksuotą trafaretinį dekorą.

Etapas			Lapas	Lapų
TvDP	UŽSAKOVAS: UAB „Senamiesčio projektai“	2020-08-PT	2	19

¹<https://kvr.kpd.lt/#/static-heritage-search>

Numatoma palikti informatyvius vėlyvesnių etapų 1-o ir 2-o sluoksnių dekorų zondavimus šoninių navų sienų panelinėse dalyse, tose vietose kur nėra druskų sancaupų.

Nuspręsta atkurti sienų skliautų, nerviūrų, kapitelių II etapo, 3-io sluoksniu polichrominių dažymą, kuris nebuvo iki galo įgyvendintas, vadovaujantis ikonografinė medžiaga (1880–1888 m. bažnyčios rekonstrukcijos, interjero projekto autorius Georgas Werneris).²

Pilorių, sienų 3-io sluoksniu panelio dekorą, kuris yra sunaikintas druskų, rekonstruoti šoninių navų, priengio visų sienų perimetru, remiantis presbiterijoje išlikusiu autentišku dekoru.

Polichrominių tyrimų metu nustatyta, kad sienų panelinės dalies viršutiniai aliejiniai dažų sluoksniai yra stipriai sukibę su 3-iam sluoksnyje esančiu dekorų sluoksniu. Daugelyje vietų 3-ias aliejinių dažų sluoksnis yra nubyrėjęs kartu su viršutinių dažų paviršinėmis dalimis. Dekorų dažų sluoksnis dėl buvusios drėgmės yra nestabilus, birus, atsokęs nuo pagrindo. Sienų panelinės dalies 3-ame sluoksnyje rastas trafaretinis dekoras yra padengtas nešvarumais, dulkiomis. Dėl atmosferinių poveikių tinko paviršiuje yra labai būti druskų sancaupų, pelėsių.

SIENŲ POLICHROMINIO DEKORO KONSERVAVIMO, RESTAURAVIMO DARBAI

1. Paruošiamieji darbai:

- 1.1. Prieš pradėdant sienų polichrominio dekorų konservavimo, restauravimo darbus būtina nufotografuoti jo būklę. Dekorai turi būti fotografuojami prieš tvarkymo darbus, baigus konservavimą ir baigus restauravimą.
- 1.2. Atlikti tapybos cheminius laboratorinius tyrimus.
- 1.3. Sudaryti defektų aprašymą, nurodant defektų ir sužalojimų pobūdį, jų apimtį ir vietas. Nurodyti bendrą dekorų tvarkomo ploto apimtį.
- 1.4. Remiantis laboratorinių tyrimų išvadomis, defektų aprašymu, natūros tyrimais, technologų rekomendacijomis bei darbų užduotimi, paruošti sienų polichrominio dekorų atidengimo, konservavimo, restauravimo darbų metodiką, kurioje, maksimaliai išsaugant autentišką dekorą, atsižvelgiant į jo specifiką, stiliaus savybes, defektų ir netekčių priežastis, būtina nustatyti technologinių darbų eiliškumą, sudaryti šiems darbams reikalingų medžiagų specifikaciją ir paskaičiuoti jų kiekius. Darbų metodiką pateikti KPD Restauravimo tarybai svarstyti ir tvirtinti.
- 1.5. Baigus sienų polichrominio dekorų tvarkymo darbus, paruošti darbų ataskaitą.

2. Sienų polichrominio dekorų atidengimas, konservavimas, restauravimas:

- 2.1. Sienų polichrominio dekorų tvarkymo darbams turi vadovauti aukščiausios kvalifikacijos kategorijos sienų tapybos restauratoriai.
- 2.2. Suskirstyti į etapus tvarkomus plotus.

Etapas			Lapas	Lapų
TvDP	UŽSAKOVAS: UAB „Senamiesčio projektai“	2020-08-PT	3	19

² <https://kvr.kpd.lt/#/static-heritage-search> . Ikonografija; 2012-10-25; Nr: ID-91531; priedas IKONOGR Nr.13

- 2.3. Sienų polichrominio dekoro atidengimą daryti pasluoksniui, nustatyti jo sunykimo laipsnį, taip pat išryškėjusius “paslėptus” defektus. Taip pat, atidengimo metu tvarkyti fizinius defektus: plyšius, išdaužymus, tinko destrukcijas, atsisluoksniavimus, pašalinti
- 2.4. svetimkūnius, sutvirtinti tapybos pagrindą pagal technologų paruoštą metodiką.
Atidengtą dekorą fotografuoti.
- 2.5. Sutvirtinti avarinės būklės dažų sluoksnį.
- 2.6. Nudruskinti uždruskėjusias vietas.
- 2.7. Atlikti dekoro antiseptikavimą.
- 2.8. Sutvirtinti tinko sluoksnį su pagrindu.
- 2.9. Užtaisyti plyšius, išdaužymus.
- 2.9. Pašalinti netinkamus tinko lopus, kurių sudėtyje yra cemento arba kitos autentiškam tinkui neadekvačios medžiagos.
- 2.10. Tinko netektis atstatyti autentiškam tinkui analogiška mase.
- 2.11. Apkraštuoti eksponuojamų dekoro plotų kraštines.
- 2.12. Užglaistyti paviršinius smulkius įtrūkimus, ištrupėjimus, naujo tinko plotus.
- 2.13. Nuo dekoro dažų sluoksnio nuvalyti apnašas, nešvarumus.
- 2.14. Sutvirtinti autentišką konservuotą dekoro dažų sluoksnį.
- 2.15. Nufotografuoti konservuotą dekorą.
- 2.16. Tonuoti ir retušuoti dekoro netektis.
- 2.17. Atkurti presbiterijoje sunykusio autentiško dekoro fragmentus. Rekonstruoti šoninių navų sienose sunykusį dekorą.
- 2.18. Nufotografuoti restauruotą dekorą.
- 2.19. Vesti darbų žurnalą. Darbų proceso metu kilusius neaiškumus spręsti kartu su KPD Restauravimo taryba ir technologais.
- 2.20. Paruošti darbų ataskaitą.

Paruošė eksperto kategorijos sieninės tapybos restauratorė
(Atestato Nr. 342)

Audronė Kaušiniene



Etapas			Lapas	Lapų
TvDP	UŽSAKOVAS: UAB „Senamiesčio projektai“	2020-08-PT	4	19

**SIENŲ POLICHROMINIO DEKORO
KONSERVAVIMO, RESTAURAVIMO DARBŲ
METODIKA**

2020 m. rugpjūčio 10 d.

Remiantis atliktų polichrominių, cheminių laboratorinių tyrimų išvadomis, defektiniu aktu, konservavimo darbų užduotimi ir technologų rekomendacijomis, numatoma sekanti pažeisto polichrominio dekoro konservavimo darbų metodika:

1. Sienų polichrominio dekoro esamos būklės apžiūra, įvertinimas, fotofiksacija.
2. Sienų dekoro stratigrafijos pavyzdžių paėmimas cheminiams tyrimams.
3. Pirminių istorinių dažymų pigmentų ir organinės rišamosios medžiagos nustatymas.
4. Vėlyvesnių pertinkavimų šalinimas nuo plotų, kuriuose yra dekoras.
5. Dekoro dažų sluoksnio atidengimas, šalinant uždažymų sluoksnius su skalpeliais, šepetukais, naudojant distiliuoto vandens kompresus, šiltų garų pagalba.
6. Svetimkūnių šalinimas mechaniniu būdu iš autentiško tinko.
7. Antiseptikavimas, remiantis mikrobiologinės laboratorijos išvadomis.
8. Tinkuotų paviršių nudruskinimas, remiantis mikrobiologinės laboratorijos išvadomis ir rekomendacijomis.
9. Autentiško nestabilaus tinko paviršiaus tvirtinimas kalkiniu vandeniu 2-3 kartus, išlaikant 12 val. laikotarpį tarp tvirtinimų.
 - Kalkinio vandens paruošimas:
Į 10 Itr. distiliuoto vandens indą
įdėti 3,0 kg kalkių tešlos, gerai išmaišyti, leisti nusistovėti iki skaidrumo.
10. Atidengto dekoro, polichrominio dažymo pagrindo tinko kraštų tvirtinimas
 - kalkiniu skiediniu paruoštu iš :
1,0 - tūrio dalies kalkių tešlos (90% aktyvumo, 50 % drėgnumo),
2,0- tūrio dalies plauto ir sijoto smėlio (2mm frakcijos),
0,5- tūrio dalies marmuro miltų.
11. Suskilinėjusio į smulkius plotelius ir atšokusio nuo mūro tinko pašalinimas.
12. Tinko netekčių atkūrimas nauju restauraciniu (kalkiniu) tinku trim etapais.
 - Kalkinio tinko sudėtis :
1,0- tūrio dalis kalkių tešlos (90% aktyvumo, 50 % drėgnumo),
2,5- tūrio dalys plauto ir sijoto smėlio (2mm frakcijos),
0,2- tūrio dalis grūstos nesijotos plytos miltų.
 - Paviršiaus užtrynimasis (trečiame etape) skiediniu paruoštu iš:
1,0- tūrio dalies kalkių tešlos (90% aktyvumo, 50 % drėgnumo)
2,0- tūrio dalies malto kvarcinio smėlio (1mm frakcijos).
13. Plyšių, išdaužų užtaisymas restauraciniu (kalkiniu) tinku.
14. Atsisluoksniavusio autentiško tinko fragmentų tvirtinimas prie pagrindo injekcijų pagalba tinkliniu būdu priklijuojant prie mūro. Klijuojančio mišinio injekavimas pro esamas ir išgręžtas kiaurymes, gerai prispaudžiant tinko fragmentus prie pagrindo, kol tinkas bus pritrauktas.
 - Klijavimo mišinio sudėtis:
1,0 tūrio dalis kalkių tešlos,
1,0 tūrio dalis kvarcinio smėlio,
7% kazeino vandeninis tirpalas.

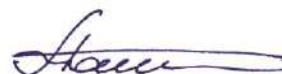
Etapas			Lapas	Lapų
TvDP	UŽSAKOVAS: UAB „Senamiesčio projektai“	2020-08-PT	5	19

15. Smulkių paviršiaus išdaužymų, pažeidimų glaistymas
 - glaistu, paruoštu iš :
kvarcinio smėlio dulkių,
kalkių tešlos ir
4% kazeino vandeninio tirpalo.
16. Naujo tinko paviršiaus glaistymas restauraciniu glaistu.
17. Dekorų dažų sluoksnio tvirtinimas 2% kazeino vandeniniu tirpalu su švelniu teptuku.
 - Kazeinas kaip rišamoji medžiaga gaminama iš :
40g pieno rūgšties kazeino miltelių ,12 val. brinkinamų šaltame 125 ml. kiekyje vandens,
 - 16g kristalinio borakso ištirpinto karštame 125 ml kiekyje vandens.
 - Paruoštas kazeino klijų kiekis skiedžiamas vandeniu iki 1litro talpos (kazeino koncentracija sudaro 4% visame tirpale).
18. Atliekama fotofiksacija po konservavimo.
19. Autentiško dažų sluoksnio netekusių retušavimas puantelio technika, naudojant kalkių- kazeino dažus, paruoštus iš
 - mineralinių pigmentų,
 - 2% kazeino vandeninio tirpalo
 - kalkių tešlos.
20. Rekonstrukcija pasikartojančių dekoratyvinių elementų, kurių dažų sluoksnis suiręs, naudojant kalkių- kazeino dažus, paruoštus iš mineralinių pigmentų, 2% kazeino vandeninio tirpalo ir kalkių tešlos.
21. Atliekama galutinė foto fiksacija.
22. Konservavimo, restauravimo darbų paso - ataskaitos paruošimas.

Paruošė
eksperto kategorijos sieninės tapybos restauratorė

Audronė Kaušiniene

(Atestato Nr. 342)



Etapas			Lapas	Lapų
TvDP	UŽSAKOVAS: UAB „Senamiesčio projektai“	2020-08-PT	6	19

ŠV. APAŠTALO EVANGELISTO MATO BAŽNYČIA (UNIK.K. 22373),
NEPRIKLAUSOMYBĖS A. 1, ROKIŠKIS, ROKIŠKIO MIESTO SEN., ROKIŠKIO R. SAV.

Centrinės navos fotofiksacija



Fotofiksacija Nr.1

Presbiterijos kairės sienos fotofiksacija



Fotofiksacija Nr.2

Presbiterijos sienų dekoro fotofiksacija



Fotofiksacija Nr.3.
Kairės sienos pirmo sluoksnio (IV polichromijos etapo) dekoras.



Fotofiksacija Nr.4.
Kairės sienos pirmo sluoksnio (IV polichromijos etapo) dekoras.
Atidengto dekoru zondažai : antro (III p.et.) ir trečio (II p.et.) sluoksnių

Presbiterijos fotofiksacija

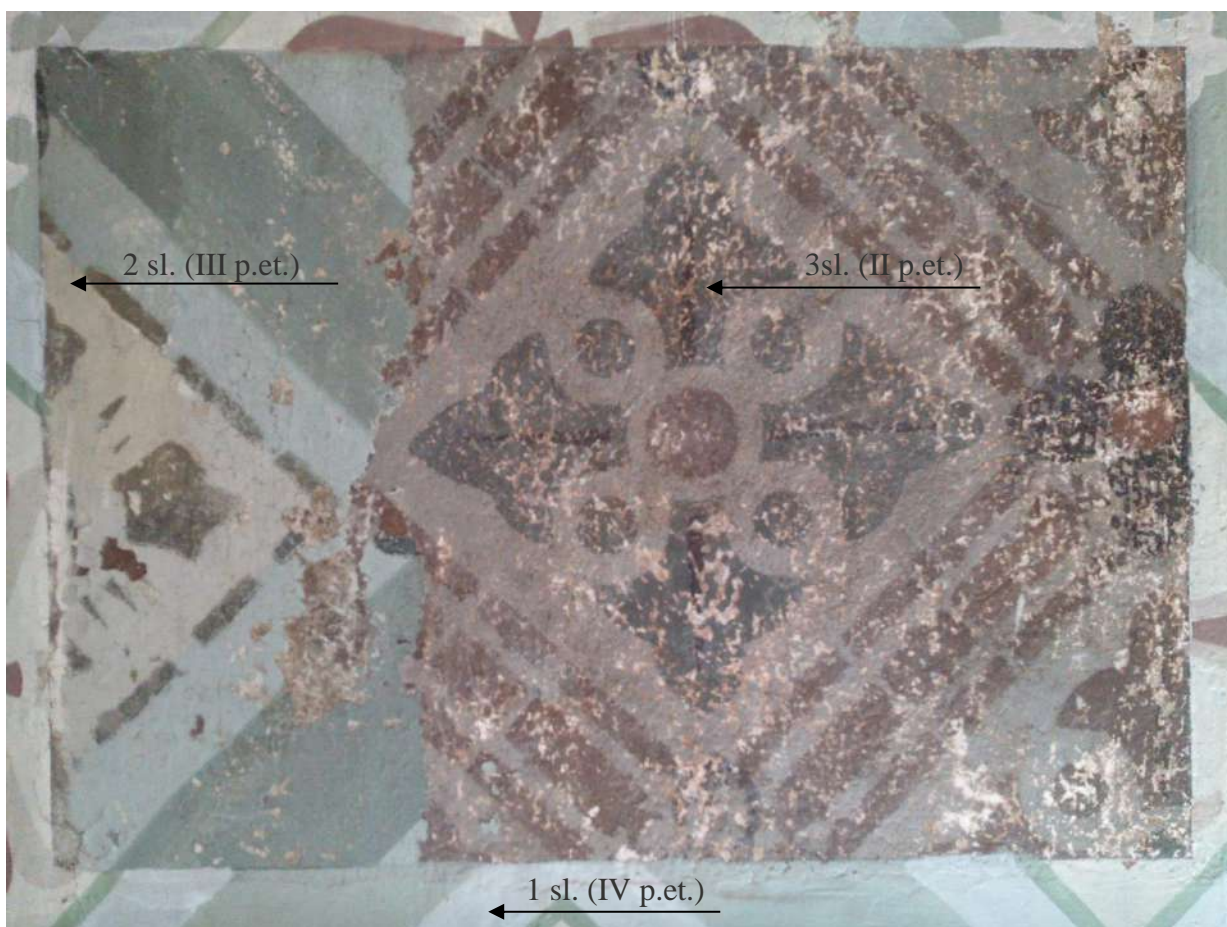


Fotofiksacija Nr.5.

Presbiterijos kairės sienos dekorų fragmentų fotofiksacija



Fotofiksacija Nr.6 sienos panelio viršaus zondažas.

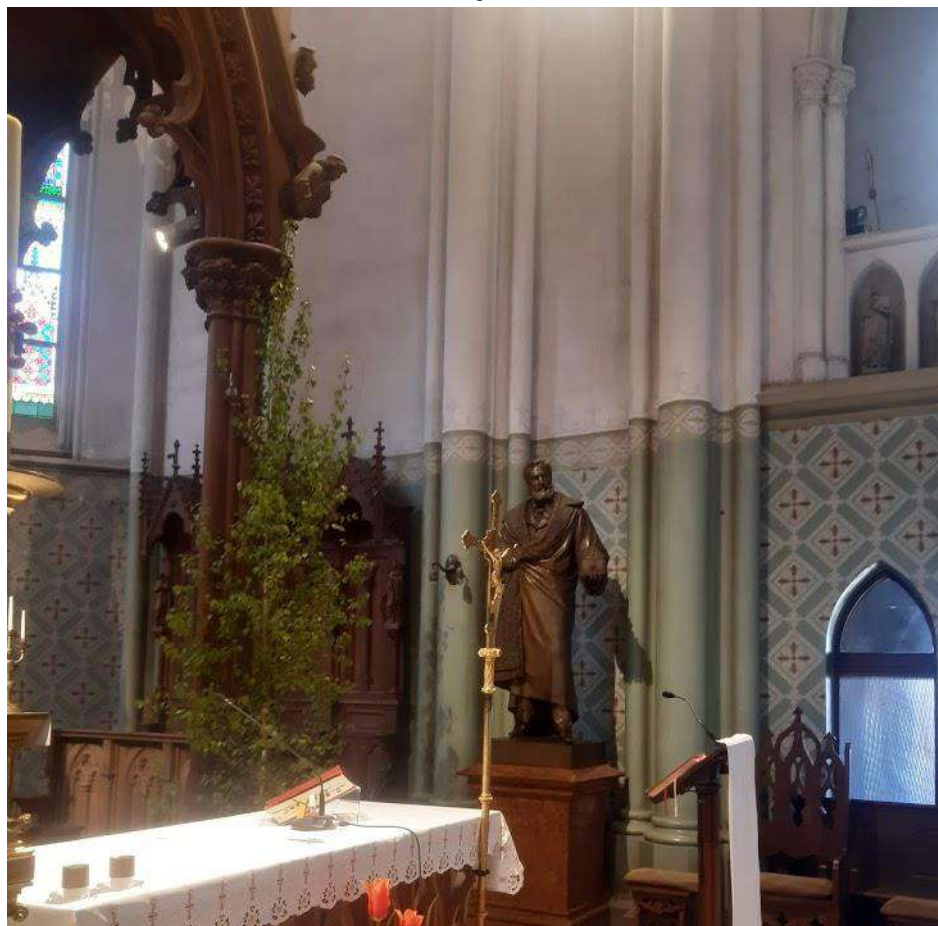


Fotofiksacija Nr.7 sienos panelio zondažo su atidengto dekorų fragmentais (1, 2, 3 sl.)

Presbiterijos dešinės sienos dekoro (1 sl.) fotofiksacija



Fotofiksacija Nr.8, Nr.9



Centrinės navos pilorių dekorų fragmentų fotofiksacija



Fotofiksacija Nr.10, piloriaus zondažas su dekoru (1, 2, 3 sl.) fragmentais



Fotofiksacija Nr.11, piloriaus dekorų zondažai

Šoninės kairės navos sienos dekoro 1sl. fotofiksacija



Fotofiksacija Nr.12, 13





Fotofiksacija Nr.14

Prieangio sienos dekoro 1 sl. fotofiksacija

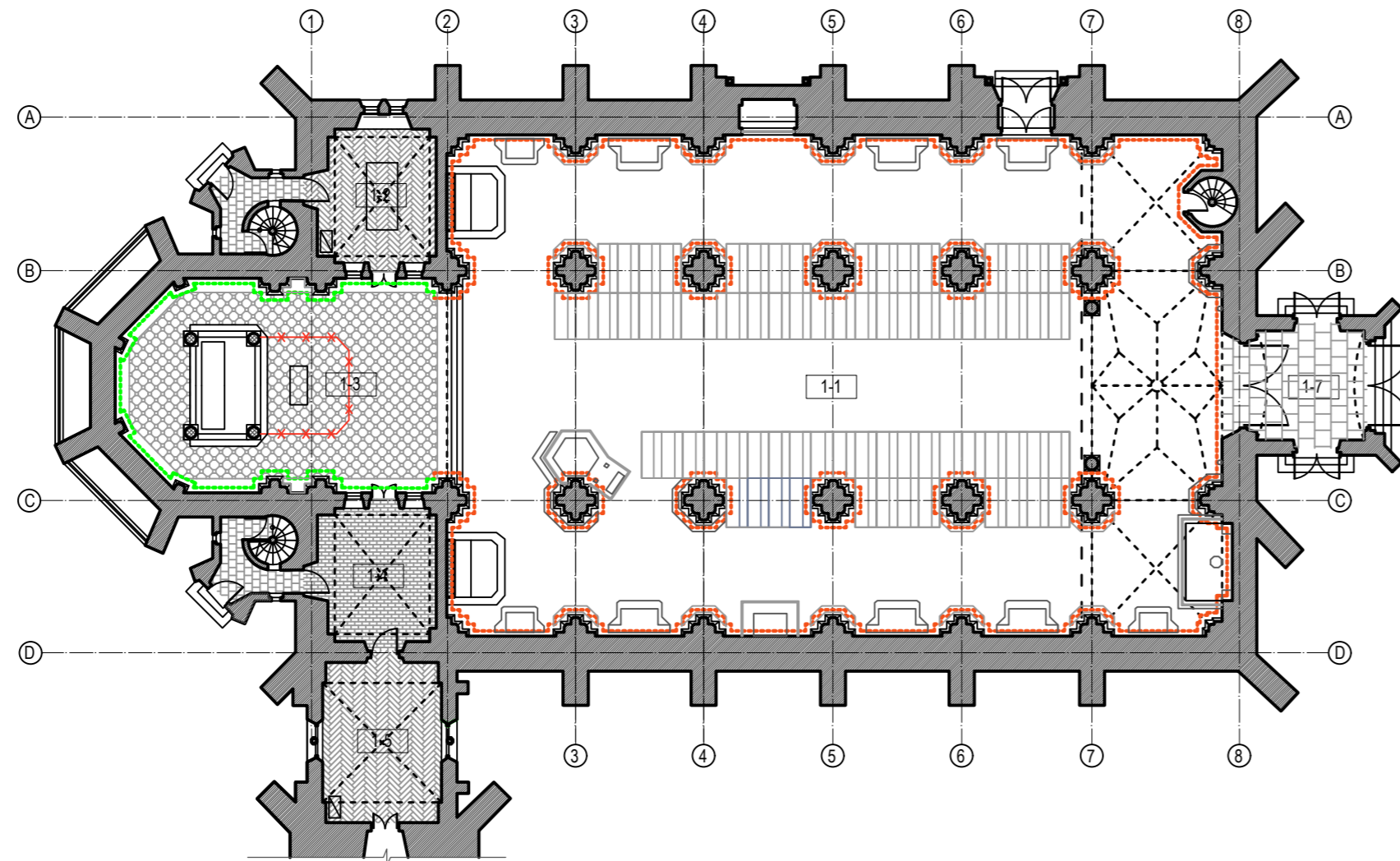


Fotofiksacija Nr.15



Fotofiksacija Nr.16

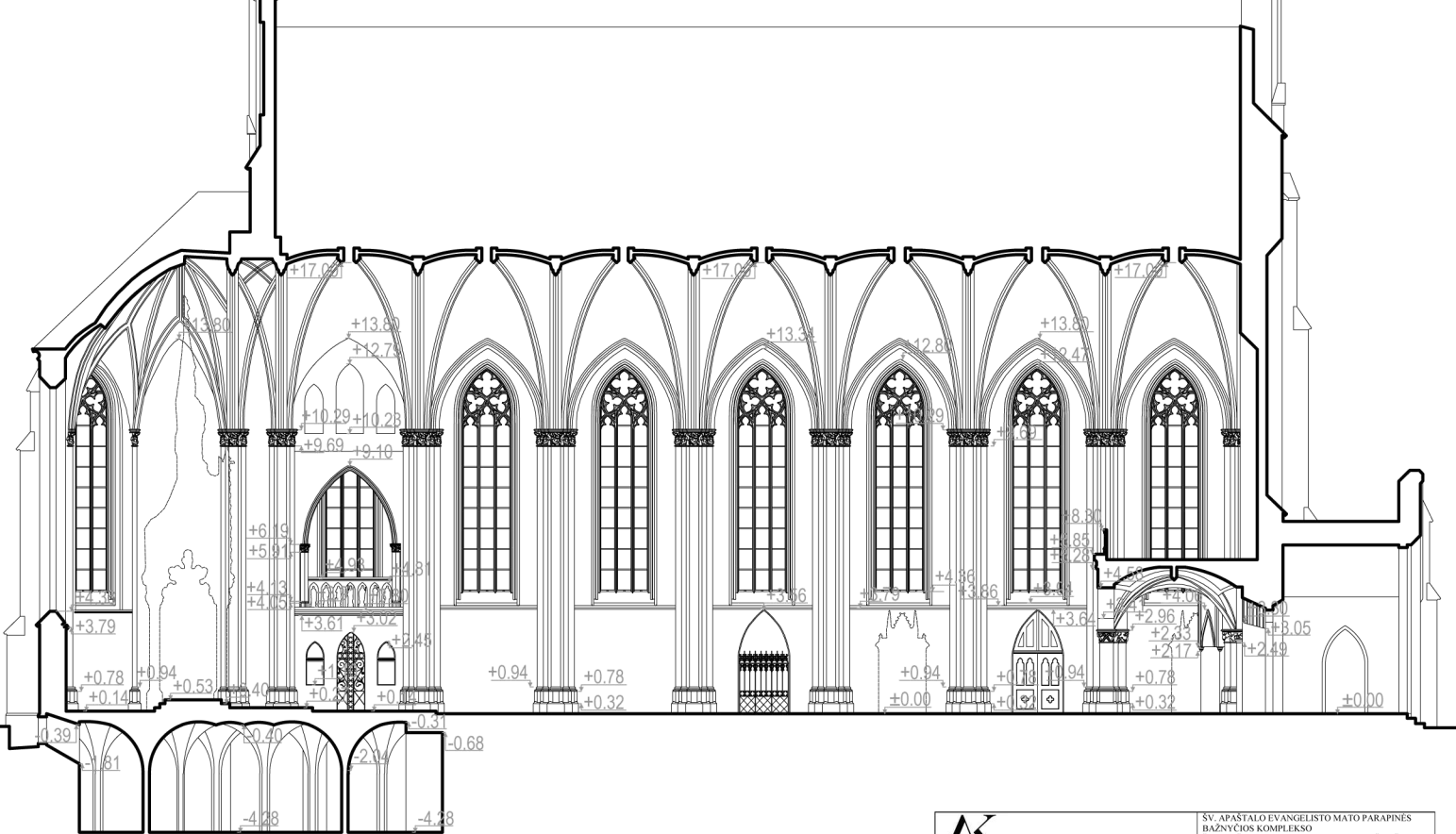
PIRMO AUKŠTO PLANAS M 1:200



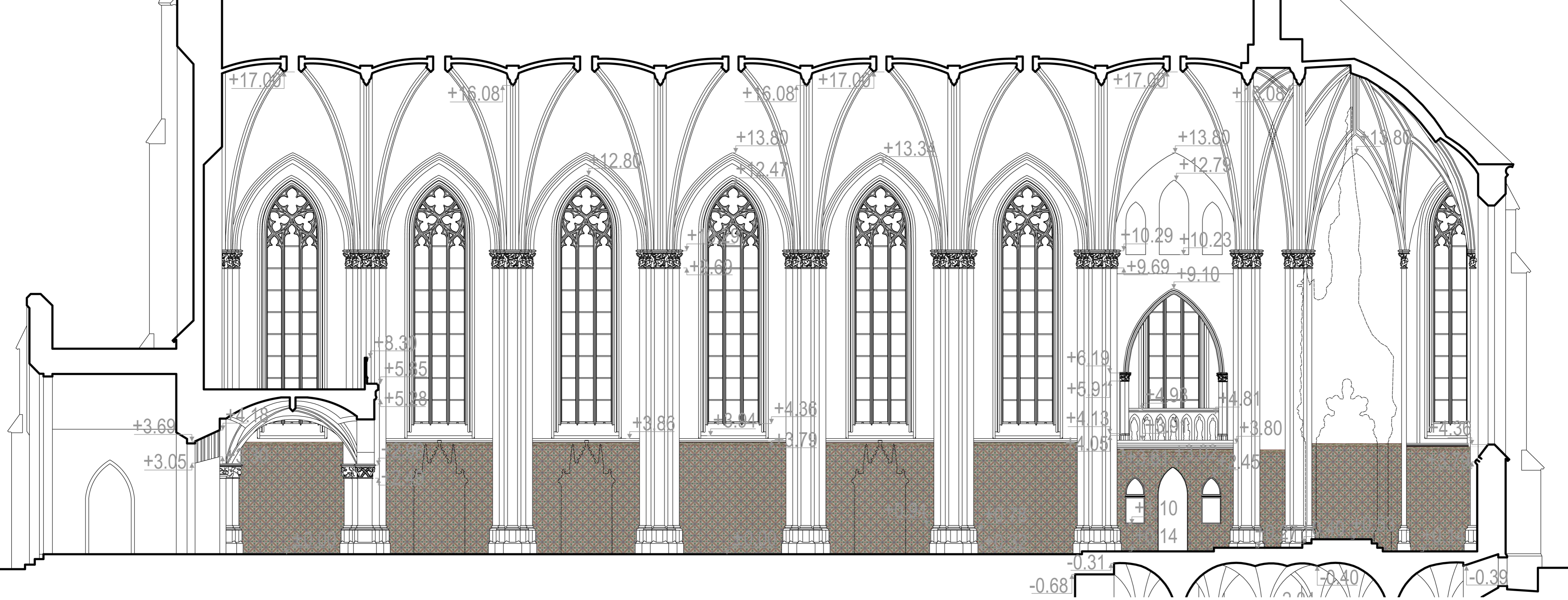
Sutartinis žymėjimas

----- Konservuojamas, restauruojamas presbiterijos sienų dekoras (99 m²)

----- Akuriamas sienų ir piliastų dekoras (300,6 m²)



 K KAUŠINIENĖ ARCHITECTURAL STUDIO "K" ROMAS		SV. APĀSTĀLO EVANGELĪSTO MATO PARAPĪNES BAZŅNYČOS KOMPLEKSO SV. APĀSTĀLO EVANGELĪSTO MATO BAZŅNYČIA (UNĪK.Ā. 22373), NEPRĪKLAUSOMYBES A. 1, ROKIŠKIS, ROKIŠKIO MIESTO SEN., ROKIŠKIO R. SAV.			
Ates.NR.4250	PTV	A.Kaušiniene		DEŠINĒ ŠŪNINĒ NAVA	Laida
Etapas		UZSAKOVAS:		2020-08-RP	Lapas
TVDP		UAB "SENAMIESĪO PROJEKTAI"			Lapu
					3 4



Atest.NR.4250

PTV

A.Kaušienė

Etapas

TvDP

UŽSAKOVAS:
UAB "SENAMIEŠČIO PROJEKTAI"

ŠV. APAŠTALO EVANGELISTO MATO PARAPINĖS
BAŽNYČIOS KOMPLEKSO
ŠV. APAŠTALO EVANGELISTO MATO BAŽNYČIA
(UNIK.K. 22373),NEPRIKLAUSOMYBĖS A. 1,
ROKIŠKIS, ROKIŠKIO MIESTO SEN.,ROKIŠKIO R. SAV

KAIRĖ ŠONINĖ NAVA
II POLICHROMIJOS ETAPO SIENŲ DEKORO
RETROSPEKCIJA

2020-08-RP

Laida

Lapas

Lapų

1
2
4

ŠV. APAŠTALO EVANGELISTO MATO PARAPINĖS BAŽNYČIOS KOMPLEKSO

ŠV. APAŠTALO EVANGELISTO MATO BAŽNYČIA (UNIK.K. 22373),
NEPRIKLAUSOMYBĖS A. 1, ROKIŠKIS, ROKIŠKIO MIESTO SEN.,
ROKIŠKIO R. SAV.

SIENŲ POLICHROMINIO DEKORO
DEFEKTINIS AKTAS

2020 m. rugpjūčio 10 d.

EIL. NR.	DEFEKTŲ APRAŠYMAS	KIEKIAI
	Presbiterijos sienų polichrominis dekoras – 86,7 m²	
1.	Sienų tapybinio sluoksnio vėlyvesni uždažymai.	86,7 m ²
2.	Sienų tapybinio dekoru paviršių užteršimas nešvarumais, dulkėmis.	86,7 m ²
3.	Sienų tapybinio dažų sluoksnio avarinė būklė.	17,34 m ²
4.	Sienų tapybinio dekoru plotai pažeisti druskų.	26 m ²
5.	Sienų tapybinio dekoru plotai pažeisti pelėsių	43,35 m ²
6.	Nekokybiški vėlyvesni tinko išdaužų, netekčių užtaisymai.	8,67 m ²
7.	Autentiško suskilinėjusio, atšokusio nuo pagrindo tinko netekčių plotai.	13 m ²
8.	Autentiško tinko išdaužymai, ištrupėjimai, plyšiai ir kiti mechaniniai pažeidimai.	26 m ²
9.	Tapybinio sluoksnio netektys.	34,68 m ²
	Presbiterijos piliastrų polichrominis dekoras – 8,3 m²	
1.	Sienų tapybinio sluoksnio vėlyvesni uždažymai.	8,3 m ²
2.	Sienų tapybinio dekoru paviršių užteršimas nešvarumais, dulkėmis.	8,3 m ²
3.	Sienų tapybinio dažų sluoksnio avarinė būklė.	1,66 m ²
4.	Sienų tapybinio dekoru plotai pažeisti druskų.	2,49 m ²
5.	Sienų tapybinio dekoru plotai pažeisti pelėsių	4,15 m ²
6.	Nekokybiški vėlyvesni tinko išdaužų, netekčių užtaisymai.	0,83 m ²
7.	Autentiško suskilinėjusio, atšokusio nuo pagrindo tinko netekčių plotai.	1,25 m ²
8.	Autentiško tinko išdaužymai, ištrupėjimai, plyšiai ir kiti mechaniniai pažeidimai.	2,49 m ²
9.	Tapybinio sluoksnio netektys.	3,32 m ²
	Šoninių navų sienų polichrominis dekoras – 258,5 m²	
1.	Sienų tapybinio sluoksnio vėlyvesni uždažymai.	
2.	Sienų tapybinio dekoru paviršių užteršimas nešvarumais, dulkėmis.	
3.	Sienų tapybinio dažų sluoksnio avarinė būklė.	
4.	Sienų tapybinio dekoru plotai pažeisti druskų.	
5.	Sienų tapybinio dekoru plotai pažeisti pelėsių	
6.	Nekokybiški vėlyvesni tinko išdaužų, netekčių užtaisymai.	
7.	Autentiško suskilinėjusio, atšokusio nuo pagrindo tinko netekčių plotai.	
8.	Autentiško tinko išdaužymai, ištrupėjimai, plyšiai ir kiti mechaniniai pažeidimai.	
9.	Tapybinio sluoksnio netektys.	

	<p>Šoninių navų piliastų polichrominis dekoras – 42,1 m²</p> <ol style="list-style-type: none"> 1. Sienų tapybinio sluoksnio vėlyvesni uždažymai. 2. Sienų tapybinio dekoru paviršių užteršimas nešvarumais, dulkėmis. 3. Sienų tapybinio dažų sluoksnio avarinė būklė. 4. Sienų tapybinio dekoru plotai pažeisti druskų. 5. Sienų tapybinio dekoru plotai pažeisti pelėsių 6. Nekokybiški vėlyvesni tinko išdaužų, netekčių užtaisymai. 7. Autentiško suskilinėjusio, atšokusio nuo pagrindo tinko netekčių plotai. 8. Autentiško tinko išdaužymai, ištrupėjimai, plyšiai ir kiti mechaniniai pažeidimai. 9. Tapybinio sluoksnio netektys. <p>Šoninių navų sienų vėlyvesnių etapų polichromini dekoru zondažai – 4 m²</p> <ol style="list-style-type: none"> 1. Sienų tapybinio sluoksnio vėlyvesni uždažymai. 2. Sienų tapybinio dekoru paviršių užteršimas nešvarumais, dulkėmis. 3. Sienų tapybinio dažų sluoksnio avarinė būklė. 4. Sienų tapybinio dekoru plotai pažeisti druskų. 5. Sienų tapybinio dekoru plotai pažeisti pelėsių 6. Nekokybiški vėlyvesni tinko išdaužų, netekčių užtaisymai. 7. Autentiško suskilinėjusio, atšokusio nuo pagrindo tinko netekčių plotai. 8. Autentiško tinko išdaužymai, ištrupėjimai, plyšiai ir kiti mechaniniai pažeidimai. 9. Tapybinio sluoksnio netektys. 	
--	---	--

Paruošė

Eksperto kategorijos sieninės tapybos restauratorė
(Atestato Nr. 342)



Audronė Kaušiniene



Rokiškio Šv. apaštalo evangelisto Mato bažnyčia. Interjero polichrominio dekoro projektas. XIX a. 9 d-metis. Iš bažnyčios archyvo

IKONOGR Nr. 13